



Gibanje MLADI RAZISKOVALCI KOROŠKE

(Področje: Arhitektura in gradbeništvo)

# STARE HIŠE V PODGORJU IN V NJEGOVI OKOLICI

**Avtorici: DORA SUŠEC, AMADEA BUCI**

**Mentorica: TANJA GLASENČNIK**

**Leto izdelave: šolsko leto 2015/2016**

**Šola: OSNOVNA ŠOLA PODGORJE PRI SLOVENJ GRADCU**

## KAZALO

1. UVOD.....	1
2. VSEBINA.....	2
2. 1. TEORETIČNI DEL.....	2
2. 2. EMPIRIČNI DEL.....	5
2. 3. REZULTATI IN RAZPRAVA.....	6
2. 3. 1. Košutnikova hiša v Radušah.....	6
2. 3. 2. Grešovnikova hiša v Radušah .....	7
2. 3. 3. Napaška hiša pri Svetem duhu .....	8
2. 3. 4. Gostilna Balek v Suhem dolu .....	9
2. 3. 5. Nanekova hiša v Podgorju .....	11
2. 3. 6. Vernerica.....	12
2. 3. 7. Molakova hiša.....	13
2. 3. 8. Analiza hipotez ter razprava .....	14
3. ZAKLJUČEK .....	15
4. LITERATURA IN VIRI.....	16
5. PRILOGE.....	17

## KAZALO SLIK

Slika 1: Okrasna odprtina (Deu 2009, str. 81).....	2
Slika 2: Poslikava oken in kotov hiš (Deu, 2009, str. 34).....	2
Slika 3: Razporeditev prostorov po funkciji in pomenu v večstanovanjskih stavbah gručasto oblikovanih samotnih domačij (1.«lopa«- veža, 2.črna kuhinja, 3.«izba«, 4.«mala hiša«, 5.«štiblc«, 6.«štiblc») (Deu 2009, str. 26).....	3
Slika 4: Leseni okvirji okoli oken (Deu 2009, str. 67).....	3
Slika 5: Streha, pokrita z leseno kritino (Deu 2009, str. 27).....	4

## **POVZETEK**

Ko sva bili majhni, naju je zelo zanimalo, kakšne so bile hiše v preteklosti. Najbolj naju je zanimalo, če je v Podgorju in v njegovi okolici še kaj starih hiš. Zato sva se odločili, da narediva raziskovalno nalogo na temo Stare hiše v Podgorju in v njegovi okolici. Ko sva videli vse hiše, sva bili presenečeni, v kakšnih hišah so včasih živeli.

Na internetu sva poiskali še spletne strani in nekaj knjig, s katerimi sva si pomagali napisati uvod ter teoretični del naloge. Nato sva napisali hipoteze, za katere sva mislili, da držijo za stare hiše; nato vprašanja po katerih sva spraševali lastnike hiš. Čez nekaj dni sva odšli na teren ter obiskali nekatere starejše hiše v naši okolici in intervjuvali njihove lastnike. Napisali sva intervjuje in zaključek, v katerem sva potrdili oziroma ovrgli hipoteze.

Ključne besede: hiša, preteklost, Podgorje z okolico.

## **ABSTRACT**

When we were young, we were very interested in what the houses in the past were like. Most of all we wondered if there are still any old houses in Podgorje and its surroundings. This was the reason we decided to write research paper entitled Old houses in Podgorje and its surroundings. When we saw all the houses, we were surprised about the sort of houses people used to live in.

We used internet for searching websites which helped us to write the research paper. We also used some books, which helped us to write introduction and the theoretical part of the paper. Then we wrote hypotheses about old houses, for which we thought are correct. Then we wrote down the questions which we were asking the owners. A few days later we went around Podgorje, visited some of the old houses in our neighborhood and interviewed their owners. We wrote down the interviews and the conclusion in which we confirmed or refuted the hypotheses.

Keywords: a house, the past, Podgorje and its surroundings.

# 1. UVOD

Ko sva bili majhni, naju je zelo zanimalo, kakšne so bile hiše v preteklosti. Najbolj naju je zanimalo, če je v Podgorju in v njegovi okolici še kaj starih hiš. Zato sva se odločili, da narediva raziskovalno nalogo na temo Stare hiše v Podgorju in v njegovi okolici. Ko sva videli vse hiše, sva bili presenečeni, v kakšnih hišah so včasih živeli.

Glede na najdeno in pregledano literaturo sva najprej napisali hipoteze, nato vprašanja. Čez nekaj dni sva odšli na teren in obiskali nekatere starejše hiše v naši okolici ter intervjuvali njihove lastnike. Vse, kar so nama povedali, sva zapisali v raziskovalni nalogi. Podatke o hišah sva iskali tudi v Prostorskem informacijskem sistemu (PISO) Mestne občine Slovenj Gradec.

Na osnovi namena najine naloge sva si zastavili sledeče hipoteze:

1. Predvidevava, da je večina hiš v celoti lesenih in podolgovate oblike.
2. Hiše imajo podstrešje, bivalne prostore in klet, ki so najverjetneje majhni.
3. Predvidevava da so hiše stare okoli 100 do 150 let in so jih sedanji lastniki podedovali.
4. Hiše imajo majhna in lesena okna.
5. Hiše nimajo črne kuhinje.
6. Hiše so obnovljene in zato predvidevava da imajo elektriko, svoj vodovod in ogrevanje.
7. Hiše so okrašene.

Pri potrjevanju hipotez sva si pomagali z opazovanjem zunanosti in notranosti hiš ter intervjuvanjem lastnikov hiš.

V knjigi Tu smo doma, ki jo je izdalo Kulturno društvo Razbor, sva našli mnogo informacij o življenju nekoč. Govori o domačinih, običajih in njihovih skromnih domovih, ki so bili majhni. Večinoma so bili dva do trije prostori: kuhinja, večja soba, ki so ji rekli hiša in spalnica. Veliko ljudi se je iz svojih skromnih domov izselilo v bližnja mesta. Nekaj hiš je zaradi tega propadlo, kar nekaj pa jih je še ostalo. V knjigi Podeželske hiše na Slovenskem avtorice Žive Deu pa sva spoznali v sliki in besedi oblike hiš vseh slovenskih pokrajin. Osredotočili sva se na koroško pokrajino. V knjigi Identiteta hiš na Koroškem je avtorica Živa Deu predstavila vrste hiš, ki so značilne za koroško pokrajino. Podrobno je opisala njihovo obliko, vrste streh, uporabljena gradiva, barve in razporeditev notranjih prostorov.

## 2. VSEBINA

### 2. 1. TEORETIČNI DEL

V knjigi *Podeželske hiše na Slovenskem* avtorice Žive Deu sva spoznali v sliki in besedi oblike hiš vseh slovenskih pokrajin. Te so bile sestavljene iz velikega števila v gručo povezanih stavb, med katerimi je bila najiminitnejša stanovanjska hiša, ki je večinoma postavljena na vabljivo razgledno mesto. Kletni zidovi ali zidovi hišnega podstavka so kamniti, ostenje v nadgradnji pa je kamnito ali leseno. Siva streha je široka, strma, po obliki dvokapna s čopi in značilno oblikovanimi odprtinami za zračenje (Deu 2006, stran 69/71).



Slika 1: Odprtina za zračenje (Deu 2009, str. 81).

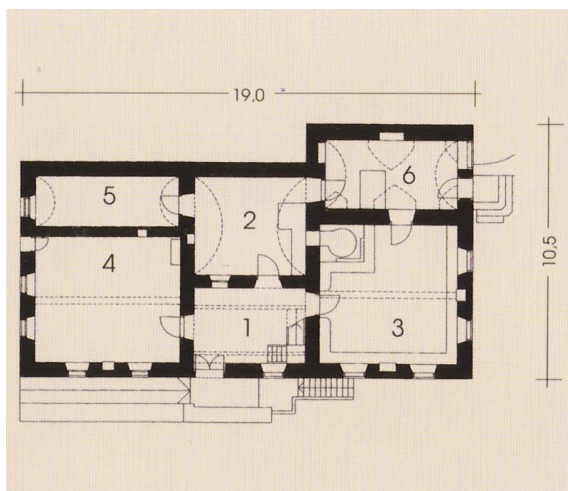
Med oblikovanimi detajli arhitekture prevladujeta komaj opazno krašenje lesnih zvez, vidnih delov lesenega ostrešja in lesenih ograj, nežno poudarjanje hišnih vogalov in fasadnih odprtin z naslikanimi barvnimi vzorci (Deu 2006, stran 69/71).



Slika 2: Poslikava oken in kotov hiš (Deu, 2009, str. 34).

V knjigi Identiteta hiš na Koroškem je avtorica Živa Deu predstavila vrste hiš, ki so značilne za koroško pokrajino. Podrobno je opisala njihovo obliko, vrste streh, uporabljena gradiva, barve in razporeditev notranjih prostorov.

Klet je vedno kamnita, nadstropje pa je lahko leseno, delno leseno in delno zidano, lahko pa je v celoti zidano iz kamna. Oblika hiš je podolgovata, notranja razporeditev prostorov je vezana na vežo, ki je večini primerov v vzdolžni osi objekta. V podaljšku veže – »lope« ali »uope« – je kuhinja, levo in desno pa so sobe. Največjo sobe imenujejo »stara hiša« – »izba«, sobo na nasprotni strani veže »veliki štibl«, »mala«, »boljša« ali »gorša hiša«, pa tudi »hišica« ali »nova hiša«, vse druge sobe nosijo ime »štibl« (Deu 2009, str. 26).



Slika 3: Razporeditev prostorov po funkciji in pomenu v večstanovanjskih stavbah gručasto oblikovanih samotnih domačij (1.«lopa» – veža, 2. črna kuhinja, 3. «izba», 4.«mala hiša», 5.«štibl«, 6.«štibl») (Deu 2009, str. 26).

Pri zidanih hišah, ki so bile izjeme, so bila pogosto okrašena okna in vratni okvirji. Pri lesenih hišah so bili okrašeni: ganki, stopnišča, ter okvirji oken (Deu 2009, str. 67).



Slika 4: Leseni okvirji okoli oken (Deu 2009, str. 67).

Strehe so izrazito široke, strme, dvokapne, s čopom ali brez in krite s skodlami – »šiklni« – ali lesenimi deskami (Deu 2009, stran 25/26).



Slika 5: Streha, pokrita z leseno kritino (Deu 2009, str. 27).

V knjigi Tu smo doma, ki jo je izdalo Kulturno društvo Razbor, sva našli mnogo informacij o življenju nekoč.

Hiše so bile v večini vsaj delno podkletene, premožnejše v celoti. Spodnji deli so bili zidani iz kamna. Klet je služila kot prostor za hrambo pridelkov in izdelkov. Po izdelkih, ki so jih v njih shranjevali, so kleti večkrat dobile ime (moštova klet, krompirjeva klet). Zgornji deli so bili zidani le na premožnejših kmetijah, drugje so bili leseni. Ta del se je v večini delil na lopo, kuhinjo, špajs (shramba), veliko hišo, malo hišo in kamro ali štiblc. Velika hiša s krušno pečjo je bila edini ogrevani prostor, obenem pa je bila tudi jedilnica in delavnica z »berštadom« (miza z orodjem). Preden so začeli ogrevati tudi ostale prostore, je v njej spala večina ljudi pri hiši. Kamra ali štiblc je bil glavni prostor za spanje otrok, hlapcev in dekel. Poleg je bila še soba za gospodarje, imenovana mala hiša. Do konca 19. stoletja se je uporabljala črna kuhinja ali kuhinja z odprtim ognjiščem. Ime je dobila po črnih sajah, ki so se nabirala na stenah. Nadomestile so jo kuhinje z zidanim štedilnikom, ki je bil varčnejši in varnejši, pa tudi bivanje v kuhinji je bilo prijetnejše. Podstrešja so bila v večini neizrabljena. Nekatera so imela poletno sobo, namenjeno za spanje, in dimnice za meso. Večinoma so pomenila prostor za shranjevanje najrazličnejših stvari, na primer obleke. Shranjene so bile v omarah in skrinjah. Strehe so bile pokrite s skodlami ali šiklni, nekatere pa tudi z žgano opeko in po letu 1908 s cementnimi strešniki (Andrejc idr. 2012, str. 107/108).

Stare hiše so lahko tudi kulturna dediščina kraja. Kulturna dediščina v PISO vsebuje podatke Registra nepremične kulturne dediščine (RKD). RKD je uradna podatkovna zbirka, v kateri so vpisani osnovni podatki o posameznih enotah nepremične kulturne dediščine na območju Republike Slovenije ne glede na vrsto, obseg, lastništvo ali varstveni status enote ([http://www.geoprostor.net/PisoPortal/vsebine\\_kultura.aspx](http://www.geoprostor.net/PisoPortal/vsebine_kultura.aspx)).

## 2. 2. EMPIRIČNI DEL

V empiričnem delu sva se s starši odpravili na teren, kjer sva opravili intervjuje z lastniki hiš ter opazovali zunanost in notranost hiš. Izbrali sva si sledeče hiše v Podgorju in v njegovi okolici:

- Košutnikova hiša v Radušah,
- Grešovnikova hiša v Radušah,
- Napaška hiša pri Svetem duhu,
- Gostilna Balek v Suhem dolu,
- Nanekova hiša v Podgorju,
- Vernerica,
- Molakova hiša.

Pri intervjujih sva lastnikom postavili sledeča vprašanja:

1. Kdaj je bila hiša zgrajena?
2. Ali so hišo zgradili vaši predniki ali ste jo kupili?
3. Kdo vse je živel v tej hiši?
4. Ali je bila že kdaj obnovljena?
5. Ali je hiša imela črno kuhinjo?
6. Od kdaj imate elektriko?
7. Kakšno imate ogrevanje?
8. Koliko prostorov je v hiši?
9. Ali imate svoj vodovod?
10. Iz česa je hiša zgrajena?



## 2. 3. REZULTATI IN RAZPRAVA

Spodaj so najprej podane ugotovitve o posameznih hišah na osnovi intervjujev, opazovanja ter podatkov iz prostorskega informacijskega sistema Mestne občine Slovenj Gradec, nato sledi analiza hipotez.

### 2. 3. 1. Košutnikova hiša v Radušah

Košutnikova hiša v Radušah je stara približno 200 let. Hišo so lastniki podedovali od ga. Meh, ki jo je leta 1950 kupila od svoje tete. Oblika hiše je podolgovata. Zgradba je v celoti lesena in nikoli še ni bila obnovljena. Ima odprtino za zračenje, lesene okvirje okoli oken ter na strehi lesene žlebove. Ima 4 prostore, in sicer: večjo sobo – hiša, kuhinjo, manjšo sobo, kopalnico in stranišče, ki ga včasih ni bilo. Zgradba nima kleti, ima pa podstrešje. Električno so dobili leta 2000. Hiša je ogrevana s štedilnikom v kuhinji. Nikoli ni bilo črne kuhinje. Hišo še danes uporabljajo za bivanje. Streha je dvokapna. Kritina ni lesena. Košutnikova hiša v PISO Mestne občine Slovenj Gradec ni zavedena kot stavbna dediščina.



Slika 6: Košutnikova hiša v Radušah

### 2. 3. 2. Grešovnikova hiša v Radušah

Grešovnikovo hišo v Radušah so zgradili leta 1841 in ni bila še obnovljena. Hišo so sedanji lastniki kupili in ne poznajo prejšnjih lastnikov. Oblika hiše je podolgovata. Kletni zidovi ali zidovi hišnega podstavka so kamniti, ostenje v nadgradnji pa je leseno. Hiša ima lesena okna, lesene okvirje okoli oken ter lesena vrata. Do vhodnih vrat v hišo je stopnišče. Vhod v klet je z zunanje strani hiše. Streha je dvokapna z dvema čopoma ter krita s škodlami. V hiši so sledeči prostori: večja soba – hiša, kuhinja, manjša soba, kopalnica in stranišče, ki so ga zgradili kasneje. Hiša ima tudi podstrešje, ki ga bodo sedaj preuredili v spalne prostore. Še danes je ogrevana na drva v kuhinji (štedilnik). Črne kuhinje nima. Hiša ima elektriko, ampak ni podatka od kdaj je elektrika v njej. Še danes jo uporabljajo za bivanje. Grešovnikova hiša v PISO Mestne občine Slovenj Gradec ni zavedena kot stavbna dediščina.



Slika 7: Grešovnikova hiša v Radušah

### 2. 3. 3. Napaška hiša pri Svetem duhu

Napaško hišo pri Svetem duhu so zgradili leta 1920 in ni bila še kdaj obnovljena. V tej hiši so živeli starši od gospoda Podkrižnika, sedanjega lastnika. Sedaj v njej ne živi več kdo. Uporablja se za druge namene; lastnik ima notri prostor za izdelavo pletenih košar. Hiša je zgrajena iz kamna in ima lesena okna. Na hiši so poudarjeni hišni vogali in okvirji okoli oken. Ima dve sobi za bivanje; od tega je ena na podstrešju. Ima tudi majhno klet. Kopalnice, stranišča in črne kuhinje nikoli ni bilo. Električne napeljave v hišo ni. Ogrevali so na drva v kuhinji (štedilnik). Streha je dvokapna. Kritina ni lesena. Napaška hiša pri Svetem duhu v PISO Mestne občine Slovenj Gradec ni zavedena kot stavbna dediščina.



Slika 8: Napaška hiša pri Svetem duhu



#### 2. 3. 4. Gostilna Balek v Suhem dolu

Gostilno Balek v Suhem dolu so zgradili leta 1852. Prvi lastniki so bili Plešivčniki, nato Thurn in Skubetz. Najemnik in gostilničar pred sedanjimi lastniki je bil Mail. Leta 1938 sta hišo kupila Marija in Franc Podojsteršek, nato jo je podedovala hčerka Marija z možem Štefanom Balek. Sedanja lastnika sta njun sin Jože Balek z ženo Marto. Prvo obnovo sta izvedla Marija in Štefan Balek (letnica ni znana). Zgradba je podolgovata in zidana iz kamna. Hišni vogali in okvirji okoli oken so okrašeni. Ima odprtine za zračenje. Na sprednjem delu hiše je nad vhodnimi vrati nadzidek z vgrajenim oknom. Pred obnovo so bila okna lesena, sedaj so plastična. Hiša ima več prostorov in sicer kuhinjo, stranišče, spalnice, gostinski del, podstrežje in klet. Včasih so imeli ogrevanje s štedilnikom v kuhinji, danes hišo ogrevajo na drva, pelete in sekance. V hiši je elektrika in vodovod. Hiša nima črne kuhinje. Streha je dvokapna in nima lesene kritine. Gostilna Balek v PISO Mestne občine Slovenj Gradec ni zavedena kot stavbna dediščina.



Slika 8: Gostilna Balek v Suhem dolu pred obnovo



Slika 9: Gostilna Balek v Suhem dolu po obnovi.

### 2. 3. 5. Nanekova hiša v Podgorju

Nanekova hiša v Podgorju je bila zgrajena leta 1843. V njej je bila najprej gostilna (grofova gostilna pod Plešivcem). Leta 1928 so hišo kupili drugi lastniki in jo prenovili. Hiša je podolgovata; pol zidana in pol lesena. Ima eno nadstropje, kjer so trije prostori in tudi podstrešje. Okna so lesena. Nikoli ni imela črne kuhinje. Električno so dobili leta 1930, vodo pa 1969. Nikoli ni imela kopalnice in stranišča. Ogrevali so se s štedilnik na drva v kuhinji. V hiši danes ne živi kdo. Kritina ni lesena in hiša ni okrašena. Nanekova hiša v PISO Mestne občine Slovenj Gradec ni zavedena kot stavbna dediščina.



Slika 10: Nanekova hiša v Podgorju



### 2. 3. 6. Vernerica

Hiša je stara okrog 250 do 300 let. Najprej je bil v njej hlev (svinjska farma za Plešivčnike, tudi za mesto Slovenj Gradec). Plešivčnik (veleposesnik) je leta 1902 prodal hišo grofu Thurnu. Leta 1938 najemnik Thurn proda Skubicu. Leta 1938 postanejo najemniki Ruprehti. Leta 1954 so dobili hišo v lastništvo. Spodnji del hiše je zidan s kamenjem, ostenje naprej je leseno. Okna in vrata so lesena. Streha je dvokapna s čopom ter pokrita s »šiklni« - skodli. Hiša ima tri prostore ter podstrešje. Prostore ogrevajo s štedilnikom. Električno so dobili leta 1982. Imajo svojo vodo. Bila je večkrat dograjena. Hišo še danes uporabljajo za bivanje. Domačija na Vernerici v PISO Mestne občine Slovenj Gradec ni zavedena kot stavbna dediščina.



Slika 11: Vernerica

### 2. 3. 7. Molakova hiša

Stara je okoli 150 do 160 let. Hiša je podolgovata in zidana iz kamenja. Ima lesena okna ter odprtine za zračenje. Vogali hiš so okrašeni, fasada je poslikana, leseni okraski so pod streho. Streha je dvokapna s čopom. Kritina ni lesena. Hiša ima poleg glavnih prostorov tudi podstrešje in klet. Kopalnice ni bilo, stranišče pa je bilo zunaj hiše. Imajo svoj vodovod. Ogrevali so se s štedilnikom. Hišo še danes uporabljajo za bivanje. Domačija Molak je v PISO Mestne občine Slovenj Gradec zavedena kot stavbna dediščina.



Slika 12: Molakova hiša



### 2. 3. 8. Analiza hipotez ter razprava

Hipoteze sva potrjevali oziroma ovrgli na osnovi opazovanja in intervjujev.

Prva hipoteza »Predvidevava, da je večina hiš lesenih in podolgovate oblike« ni potrjena, ker nobena hiše ni v celoti lesena (razvidno iz fotografij). Ostenje Košutnikove hiše v Radušah je v celoti leseno, vendar kritina ni lesena. Druge hiše so delno lesene ali pa v celoti zidane. Prav tako niso vse hiše podolgovate oblike. Napaška hiša pri Svetem duhu ter hiša na Vernerici nista podolgovati, ostale so, kar je bilo vidno iz opazovanja.

Druga hipoteza »Hiše imajo podstrešje, prtličje in klet« ni potrjena v celoti. Podstrešje in bivalne prostore imajo vse hiše. Kar je delno razvito tudi iz fotografij. Trem hišam manjkajo kleti. To so Nanekova hiša v Podgorju, Vernerica ter Košutnikova hiša v Radušah. To izvemo iz intervjujev in opazovanja.

Tretja hipoteza »Predvidevava, da so hiše stare okoli 100 do 150 let in so jih sedanji lastniki podedovali« ni v celoti potrjena. Vse hiše niso stare od 100 do 150 let, saj je Napaška hiša pri Svetem duhu mlajša. Poleg tega sedanji lastniki vseh hišo niso podedovali. Grešovnikova hiša v Radušah, Balekova hiša v Suhem dolu ter Nanekova hiša v Podgorju so bile kupljene od prejšnjih lastnikov. Hišo na Vernerici so sedanji lastniki dobili v last leta 1954. Pred tem so bili v njej najemniki. Ostale hiše so bile podedovane. To sva izvedeli iz intervjujev. Poleg tega je ena hiša v PISO Mestne občine Slovenj Gradec zavedena kot stavbna dediščina.

Četrta hipoteza »Hiše imajo majhna in lesena okna« je zopet delno potrjena. Majhna in lesena okna imajo Košutnikova hiša v Radušah, Grešovnikova hiša v Radušah, Nanekova hiša v Podgorju in Vernerica. Lesena okna so imele vse hiše do prenove Gostilne Balek v Suhem dolu, kjer so sedaj plastična okna. To je razvidno iz fotografij.

Peta hipoteza »Hiše nimajo črne kuhinje« je v celoti potrjena, saj nobena hiša ni imela črne kuhinje. To sva izvedeli iz intervjujev.

Šesta hipoteza »Hiše so obnovljene in zato predvidevava da imajo elektriko, svoj vodovod in ogrevanje« je bila z intervjuji delno potrjena. Vse hiše razen Napaške so bile obnovljene. Ta hiša prav tako nima elektrike in vodovoda.

Sedma hipoteza »Hiše so okrašene« je delno potrjena. Nanekova hiša iz Podgorja ter Vernerica sta edini od hiš, zajetih v raziskavo, ki nista okrašeni.

### 3. ZAKLJUČEK

Ugotovili sva, da je v Podgorju in okolici veliko starih hiš, v katerih še živijo. To se nama zdi prav, kajti generacija otrok, kot sva midve, ne vemo veliko o hišah nekoč in s pomočjo starih hiš lahko raziskujemo del preteklosti.

Všeč nama bi bilo, če bi lahko stare hiše spremenili v muzeje in bi tako lahko ljudje izvedeli več o podeželskih hišah na Koroškem. Pri tem bi lahko pomagali tudi učenci in vaščani.

V raziskavi sva si zastavili sedem hipotez. Od teh je bila ena v celoti potrjena, ena ni bila potrjena, ostale pa delno. Nobena hiša, zajeta v raziskavo, ni v celoti lesena. Ostenje ene hiše je v celoti leseno, vendar kritina ni lesena. Ostale so delno lesene ali pa v celoti zidane. Dve hiši od sedmih nista podolgovate oblike, kar je značilno za koroške hiše. Vse hiše imajo bivalne prostore in podstrešje. Trem hišam pa manjka klet. Vse hiše razen ena so starejše od 100 let. Od tega je ena hiša v PISO Mestne občine Slovenj Gradec zavedena kot stavbna dediščina. Lastniki so dobili v last le tri hiše, vključene v raziskavo, ostale pa so kupili. Vse hiše so imele lesena okna do prenove gostilne Balek. Majhna in lesena okna imajo štiri hiše. Nobena od hiš nima črne kuhinje. Šest hiše je bilo obnovljenih in imajo ogrevanje, elektriko in vodovod. Ena hiša nima elektrike. Okrašeni nista dve hiši, ki sta zajeti v raziskavo.

## 4. LITERATURA IN VIRI

1. Andrejc, J. idr. (2012). Tu smo doma. Kulturno društvo Razbor.
2. Deu, Ž. (2006). Podeželske hiše na Slovenskem. ČZD Kmečki glas, Ljubljana.
3. Deu, Ž. (2009). Identiteta hiš na Koroškem. LAS MDD, z. b. o., Slovenj Gradec.
4. Prostorski informacijski sistem (PISO) Mestne občine Slovenj Gradec (2016).  
(<http://www.geoprostor.net/PisoPortal/Default.aspx?>,  
[http://www.geoprostor.net/PisoPortal/vsebine\\_kultura.aspx](http://www.geoprostor.net/PisoPortal/vsebine_kultura.aspx) pridobljeno marec 2016).
5. USTNI VIRI:
  - Krivec (2015). Košutnikova hiša v Radušah.
  - Skrivarnik (2015). Grešovnikova hiša v Radušah.
  - Podkrižnik (2015). Napaška hiša pri Svetem duhu.
  - Balek (2015). Gostilna Balek v Suhem dolu.
  - Marovšek (2015). Nanekova hiša v Podgorju.
  - Ruprecht (2015). Vernerica. Razbor.
  - Čerenak (2015). Molakova hiša. Razbor.

## 5. PRILOGE

### **Intervju številka 1 –gospod Krivec**

Kdaj je bila hiša zgrajena? Pred 200 leti.

Ali so hišo zgradili vaši predniki ali ste jo kupili? Podedovali.

Kdo vse je živel v tej hiši? Ga. Meh in g. in ga. Krivec.

Ali je bila že kdaj obnovljena? Ne.

Ali je hiša imela črno kuhinjo? Ne.

Od kdaj imate elektriko? Od leta 2000.

Kakšno imate ogrevanje? Na drva v hiši.

Koliko prostorov je v hiši? Ena velika in ena majhna soba, kopalnica, stranišče.

Ali imate svoj vodovod? Da.

Iz česa je hiša zgrajena? Iz lesa.

### **Intervju številka 2 –gospod Skrivarnik**

Kdaj je bila hiša zgrajena? Leta 1841.

Ali so hišo zgradili vaši predniki ali ste jo kupili? Kupili.

Kdo vse je živel v tej hiši?

Ali je bila že kdaj obnovljena? Ne.

Ali je hiša imela črno kuhinjo? Ne.

Od kdaj imate elektriko?

Kakšno imate ogrevanje? Na drva.

Koliko prostorov je v hiši? Trije.

Iz česa je hiša zgrajena? Iz lesa.

### **Intervju številka 3 –gospod Podkrižnik**

Kdaj je bila hiša zgrajena? Leta 1920.

Ali so hišo zgradili vaši predniki ali ste jo kupili? Zgradili.

Kdo vse je živel v tej hiši? Stari starši od g. Podkrižnika.

Ali je bila že kdaj obnovljena? Ne.

Ali je hiša imela črno kuhinjo? Ne.

Od kdaj imate elektriko? Ni je bilo.

Kakšno imate ogrevanje? S štedilnikom.

Koliko prostorov je v hiši? Dva.

Iz česa je hiša zgrajena? Iz kamna.

#### **Intervju številka 4 –gospa Balek**

Kdaj je bila hiša zgrajena? Leta 1852.

Ali so hišo zgradili vaši predniki ali ste jo kupili? Kupili.

Kdo vse je živel v tej hiši? Prvi lastniki so bili Plešivčniki, nato Thurn in Skubetz. Najemnik in gostilničar pred nami je bil Mali. Leta 1938 hišo kupita Marija in Franc Podojsteršek, nato jo podedujem jaz z možem Štefanom Balek. Sedanja lastnika sta najin sin Jože Balek z ženo Marto.

Ali je bila že kdaj obnovljena? Da.

Ali je hiša imela črno kuhinjo? Ne.

Od kdaj imate elektriko?

Kakšno imate ogrevanje? S štedilnikom.

Koliko prostorov je v hiši? Gostilna, kuhinja, stranišče, spalnice, klet.

Iz česa je hiša zgrajena? Iz kamna.

#### **Intervju številka 5 –gospod Marovšek**

Kdaj je bila hiša zgrajena? Leta 1843.

Ali so hišo zgradili vaši predniki ali ste jo kupili? Kupili.

Kdo vse je živel v tej hiši?

Ali je bila že kdaj obnovljena? Ne.

Ali je hiša imela črno kuhinjo? Ne.

Od kdaj imate elektriko? Od leta 1930.

Kakšno imate ogrevanje? Na drva v kuhinji.

Koliko prostorov je v hiši? Trije.

Iz česa je hiša zgrajena? Polovica iz lesa, polovica zidana.

#### **Intervju številka 6 –gospod Ruprecht**

Kdaj je bila hiša zgrajena? Pred približno 300 leti.

Ali so hišo zgradili vaši predniki ali ste jo kupili?

Kdo vse je živel v tej hiši? Plešivčniki (veleposestnik) prodali 1902 grofu Thurnu Leta 1936 Thurn prodal Skubicu. Leta 1938 najemniki Ruprehti Leta 1954 so dobili hišo v lastništvo.

Ali je bila že kdaj obnovljena? Večkrat je bila dograjena.

Ali je hiša imela črno kuhinjo? Ne.

Od kdaj imate elektriko? Od leta 1982.

Kakšno imate ogrevanje? Na štedilnik.

Koliko prostorov je v hiši? Trije.

Iz česa je hiša zgrajena? Iz kamna.

### **Intervju številka 7- Molakova hiša**

Lastnica nama je pokazala knjigo Tu smo doma in dejala, da so notri vsi podatki.